



دليل الطالب

المرحلة الجامعية الأولى

كلية التربية - جامعة عين شمس



Contact Us

02 24558086- 0224558087

<http://edu.asu.edu.eg>

المحتويات

رقم الصفحة	العنصر
3	كلمة الأستاذ الدكتور عميد الكلية
4	تعرف معنا علي كلية التربية جامعة عين شمس
4	تاريخ ونشأة الكلية
5	الهيكل التنظيمي لكلية التربية
6	رسالة كلية التربية
6	رؤية كلية التربية
7	الأهداف الاستراتيجية لكلية التربية جامعة عين شمس
8	جدارية كلية التربية
9	برامج كلية التربية
11	مدونة السلوك الجامعي - كلية التربية - جامعة عين شمس وثيقة التزام أخلاقي وسلوكي لكل منسوبي الكلية
14	شروط القبول والتسجيل
14	شروط وإجراءات التشعيب الداخلي
16	الوحدات والخدمات
17	نظم الدعم للطلاب
20	إجراءات إخطاء الطلاب بنتائج التظلمات ومناقشتهم فيها

كلمة الأستاذ الدكتور عميد الكلية



أهلاً وسهلاً بك عزيزي الطالب عزيزتي الطالبة في كلية التربية - جامعة عين شمس، إحدى أعرق الكليات التربوية في مصر والعالم العربي، وبيت الخبرة التربوي الذي يسعى لصناعة أجيال قادرة على قيادة التغيير وبناء المستقبل. تُعد جامعة عين شمس من أقدم الجامعات المصرية، وتُفخر بتاريخها الأكاديمي الرائد ومكانتها في تطوير البحث العلمي وخدمة المجتمع. ومن بين كلياتها، تتميز كلية التربية بدورها المحوري في إعداد المعلم والمربي والمفكر التربوي، الذين يحملون رسالة سامية هي بناء الإنسان وتنمية المجتمع. إن مهنة التعليم ليست مجرد وظيفة، بل هي رسالة إنسانية وحضارية تسهم في تشكيل الوعي وتوجيه القيم، وتؤسس لمستقبل أكثر عدلاً وازدهاراً. ومن هنا، تلتزم كلية التربية بإعداد طلابها علمياً، ومهنياً، وأخلاقياً، ليمارسوا هذا الدور باقتدار، وليكونوا رواداً في ميادين التعليم والبحث والتطوير.

تقدم الكلية لطلابها منظومة متكاملة من الخدمات الأكاديمية والإدارية والإرشادية، وتشمل:

- ◀ برامج تعليمية متميزة.
 - ◀ فرص للتدريب العملي.
 - ◀ وحدات للدعم الأكاديمي والنفسي والتربوي والابتكار وريادة الأعمال.
 - ◀ أنشطة طلابية وثقافية ورياضية تعزز مهارات القيادة والعمل الجماعي.
 - ◀ بيئة تعليمية تشجع على التفكير النقدي، والابتكار، والانفتاح على قضايا التنمية المستدامة والعدالة التربوية.
 - ◀ فرص للتوظيف والتنمية المهنية أثناء وبعد الإعداد
- عزيزي الطالب، أنت اليوم تبدأ رحلة معرفية ومهنية، تصنع فيها ذاتك، وتسهم في صناعة الغد. ونحن في كلية التربية نضع كل إمكانياتنا لتكون هذه الرحلة ملهمة، ومثمرة، ومليئة بالفرص والتجارب التي تستحقها.
- مرحباً بك في مجتمع كلية التربية - جامعة عين شمس.

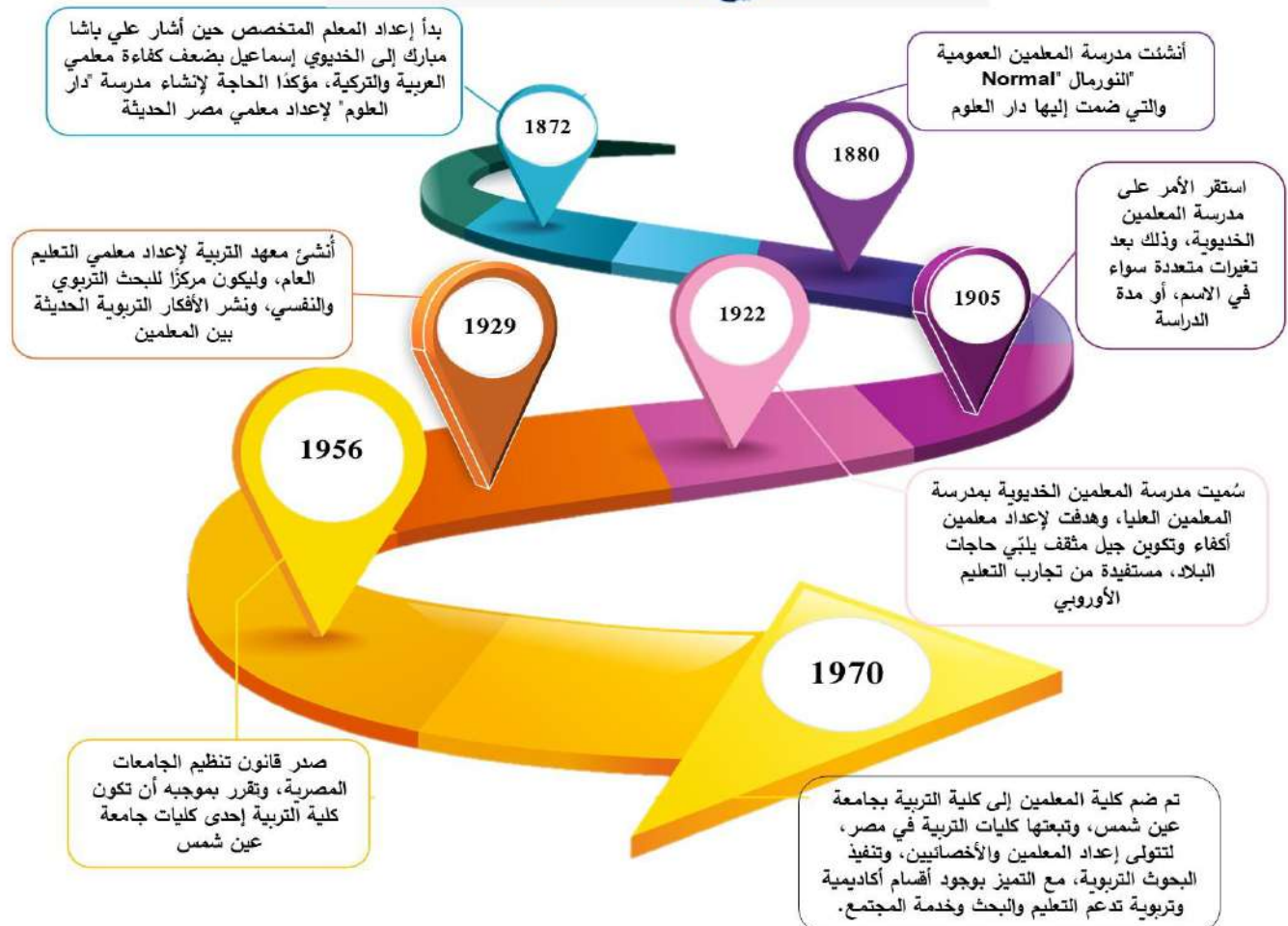
مرحبا بك في كلية التربية، هنا يبدأ الطريق لبناء أجيال المستقبل.

تم اعداد هذا الدليل لمساعدتك علي فهم كل ما تحتاجه خلال رحلتك الدراسية من الأنظمة الاكاديمية والأنشطة الطلابية الي التخرج



تعرف معنا علي
كلية التربية
جامعة عين شمس

تاريخ ونشأة الكلية





الهيكل التنظيمي لكلية التربية جامعة عين شمس

مجلس الكلية

عميد الكلية

قسم العلاقات العامة والإعلام

إدارة الرعاية الطبية

أمانة مجلس الكلية

مكتب عميد الكلية

وحدة أمن الكلية

الشؤون القانونية

أمين الكلية

الوحدات الفنية الداعمة

المراكز والوحدات ذات الطابع الخاص

وكيل الكلية
لشؤون خدمة المجتمع وتنمية البيئة

وكيل الكلية
لشؤون الدراسات العليا والبحوث

وكيل الكلية
لشؤون التعليم والطلاب

الأقسام الأكاديمية

إدارة الحسابات والمراجعة

قسم الحسابات

قسم المراجعة

قسم الخزينة

إدارة الشؤون الإدارية

قسم شؤون العاملين

قسم شؤون أعضاء هيئة التدريس

قسم شؤون القدر

قسم الخدمات الإدارية

إدارة المكتبات والمخازن

قسم المكتبات

قسم المخازن

تكنولوجيا المعلومات

التعليم الإلكتروني

القياس والتقويم

الإرشاد الأكاديمي وشروط التخرج

التنسيق والدعم الفني

دعم ذوي الاحتياجات الخاصة

محو الأمية

التدريب البدني

التعاون الدولي

ملتقى خريجي تربية

التنمية المهنية المستدامة للموارد البشرية

نادي الابتكار

مركز تطوير التعليم الجامعي

مركز تطوير تدريس اللغة الإنجليزية

مركز الإرشاد النفسي

مركز التميز التربوي

وحدة النشر العلمي

مركز التميز لدراسات وبحوث

اللغات الأجنبية والعربية

لغير المتخصصين بها

مكتب وكيل الكلية

قسم شؤون الراكن

والوحدات ذات الطابع الخاص

مكتب وكيل الكلية

إدارة شؤون الدراسات العليا

إدارة العلاقات الثقافية والبحوث

إدارة المكتبات

مكتب وكيل الكلية

إدارة شؤون الطلاب

قسم التسجيل

قسم الدروس والامتحانات

إدارة رعاية الشباب

إدارة العمل

إدارة الخريجين

وحدة التطعيم للمع

قسم اللغة العربية والدراسات الإسلامية

قسم اللغة الإنجليزية

قسم اللغة الفرنسية

قسم اللغة الألمانية

قسم الجغرافيا ونظم المعلومات الجغرافية

قسم الفلسفة وعلم الاجتماع

قسم التاريخ

قسم العلوم البيولوجية والجيولوجية

قسم الكيمياء

قسم الفيزياء

قسم الرياضيات

قسم التربية المقارنة والإدارة التعليمية

قسم الصحة النفسية والإرشاد النفسي

قسم المناهج وطرق التدريس

قسم علم النفس التربوي

قسم أصول التربية

قسم التربية الخاصة



عميد الكلية
أ.د. صفاء شحاتة

Designed by
Dina



رسالة كلية التربية

الريادة في إعداد المعلم والتميز في البحث العلمي والتربوي والخدمة المجتمعية، لتكون الكلية مركزاً مرجعياً للمعرفة والخبرة العلمية والتربوية على المستويات المحلية والإقليمية

رؤية كلية التربية

تسعى كلية التربية بجامعة عين شمس إلى إعداد معلمين ومتخصصين تربويين مؤهلين أكاديمياً ومهنياً في مختلف التخصصات، من خلال تقديم برامج تعليمية متطورة تلبي متطلبات سوق العمل المتغير وتدعم المنافسة. كما تلتزم الكلية بدعم البحث العلمي وإنتاج المعرفة لدعم الاقتصاد الوطني ومواجهة تحديات المجتمع. وتعمل الكلية على توفير بيئة تعليمية محفزة تعتمد على التمكين التكنولوجي والابتكار، وترتكز على القيم المجتمعية والأخلاقية، مع الاستفادة من أفضل الممارسات المحلية والإقليمية والدولية





توفير بيئة تعليمية تشمل المهارات
والمعارف تنافسية حديثة لدعم الابتكار
والمهارات المطلوبة لسوق العمل

تلبية احتياجات المجتمع وتعزيز
دور الكلية في التنمية المجتمعية

تحديث البرامج لتلائم
متطلبات التنمية
والتخصصات الجديدة

تنويع مصادر التمويل ورفع
كفاءة الإنفاق لدعم خطط
الكلية

تحسين الأداء المؤسسي
والأكاديمي وفقًا لمعايير
الجودة

تشجيع النشر الدولي
والشراكات المحلية والدولية
لدعم التميز البحثي

نشر الشفافية والمساءلة
لتحقيق حوكمة فعالة في
الادارة والتعليم

تأهيل الكوادر بالتدريب
المستمر والتحول الرقمي لدعم
الابتكار

تنمية قدرات القيادات وأعضاء
هيئة التدريس والباحثين أكاديميًا
ومهنيًا

الأهداف الاستراتيجية





جدارية كلية التربية

تجسد مشاهد من التعليم، والبحث العلمي، والرياضة، والزراعة،
والصناعة، والفنون .

ويترأس **المعلم** أعلى الجدارية

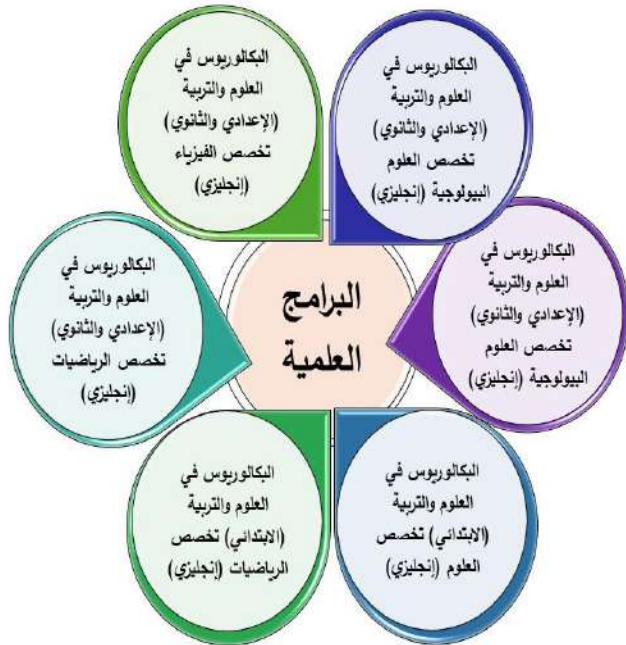
كرمز **للمحور الأساسي** الذي يخرج من تحته العلماء والمبدعون والعمال
والطلاب، ليعبر عن دوره الجوهري في صناعة النهضة وبناء المجتمع

وامج الكلية

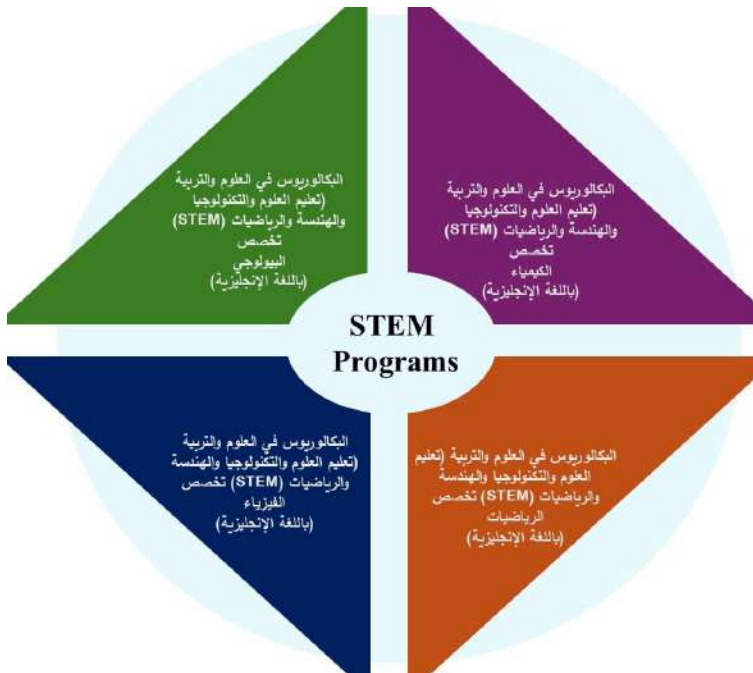
تسعي كلية التربية واقسامها المختلفة علي تقديم مجموعة متنوعة من البرامج الأكاديمية في مراحل البكالوريوس والدراسات العليا تغطي هذه البرامج مختلف التخصصات العلمية والأدبية واللغات لتلبية احتياجات سوق العمل المحلي والدولي، ودعم التطوير المهني والابتكار في مجالات التعليم وفقا للائحة الموحدة لكليات التربية 2023.



الوامج الخاصة



البرامج الادبية



مدونة السلوك الجامعي – كلية التربية – جامعة عين شمس

وثيقة التّوام أخلاقي وسلوكي لكل منسوبي الكلية

المبادئ العامة

- ▶ الاحترام المتبادل بين جميع أفراد المجتمع الأكاديمي.
- ▶ النزاهة والصدق في جميع الممارسات الأكاديمية والإدارية.
- ▶ العدالة وتكافؤ الفرص للجميع دون تمييز أو محاباة.
- ▶ تحمّل المسؤولية واحترام القوانين واللوائح الجامعية.
- ▶ الحفاظ على الملكية الفكرية وحقوق الآخرين.
- ▶ الالتزام بالسرية فيما يتعلق بالمعلومات الأكاديمية أو الإدارية.

مدونة سلوك الطالب

- ▶ الالتزام بالحضور والانضباط في المحاضرات والأنشطة التعليمية.
- ▶ احترام أعضاء هيئة التدريس ومعاونيهم.
- ▶ التحديث بلغة عربية سليمة
- ▶ عدم استخدام أي مفردات غير لائقة
- ▶ عدم التنمر بأي صورة على أي زميل أو عضو هيئة تدريس
- ▶ فتح الكاميرا في المحاضرات الالكترونية
- ▶ الاستعداد التام للمحاضرات الالكترونية في الملبس والحديث والمشاركة
- ▶ احترام زملائه وعدم الإساءة إليهم لفظيًا أو فعليًا.
- ▶ الامتناع عن الغش أو الانتحال أو أي سلوك يخل بالنزاهة الأكاديمية.
- ▶ استخدام المصادر والمراجع وفقًا لضوابط حقوق الملكية الفكرية.
- ▶ الحفاظ على ممتلكات الكلية والمرافق الجامعية.
- ▶ الالتزام بالزي المناسب الذي يتوافق والحرم الجامعي
- ▶ الالتزام بالسلوك اللائق داخل الحرم الجامعي.
- ▶ التعامل بروح المسؤولية مع الشكاوى والأنشطة الطلابية.

مدونة سلوك عضو هيئة التدريس

- ▶ الالتزام بأعلى معايير النزاهة العلمية في التدريس والبحث.
- ▶ معاملة الطلاب بعدالة واحترام وتوفير بيئة تعليمية آمنة ومحفزة.
- ▶ الامتناع عن أي سلوك ينطوي على تمييز، تحيز، أو تحرش.
- ▶ الحفاظ على سرية نتائج وتقييمات الطلاب.
- ▶ التعاون مع الزملاء في إطار من الاحترام والعمل الجماعي.
- ▶ توجيه الطلاب أخلاقياً وعلمياً، والحرص على تطوير الذات المهني.
- ▶ احترام حقوق الملكية الفكرية عند إعداد المقررات أو الإشراف على الأبحاث.

مدونة سلوك الهيئة المعونة

- ▶ الالتزام بأداء المهام الأكاديمية بكفاءة ومسؤولية.
- ▶ دعم أعضاء هيئة التدريس في الأنشطة البحثية والتدريسية باحترام وتعاون.
- ▶ الالتزام بالسلوك المهني داخل قاعات المحاضرات والمعامل.
- ▶ عدم التورط في أي ممارسة تخل بالأمانة العلمية أو السرية.
- ▶ احترام الطلاب ومساعدتهم دون تجاوز الحدود المهنية.
- ▶ المساهمة في نشر ثقافة الالتزام والانضباط الأكاديمي

مدونة سلوك الجهاز الإداري

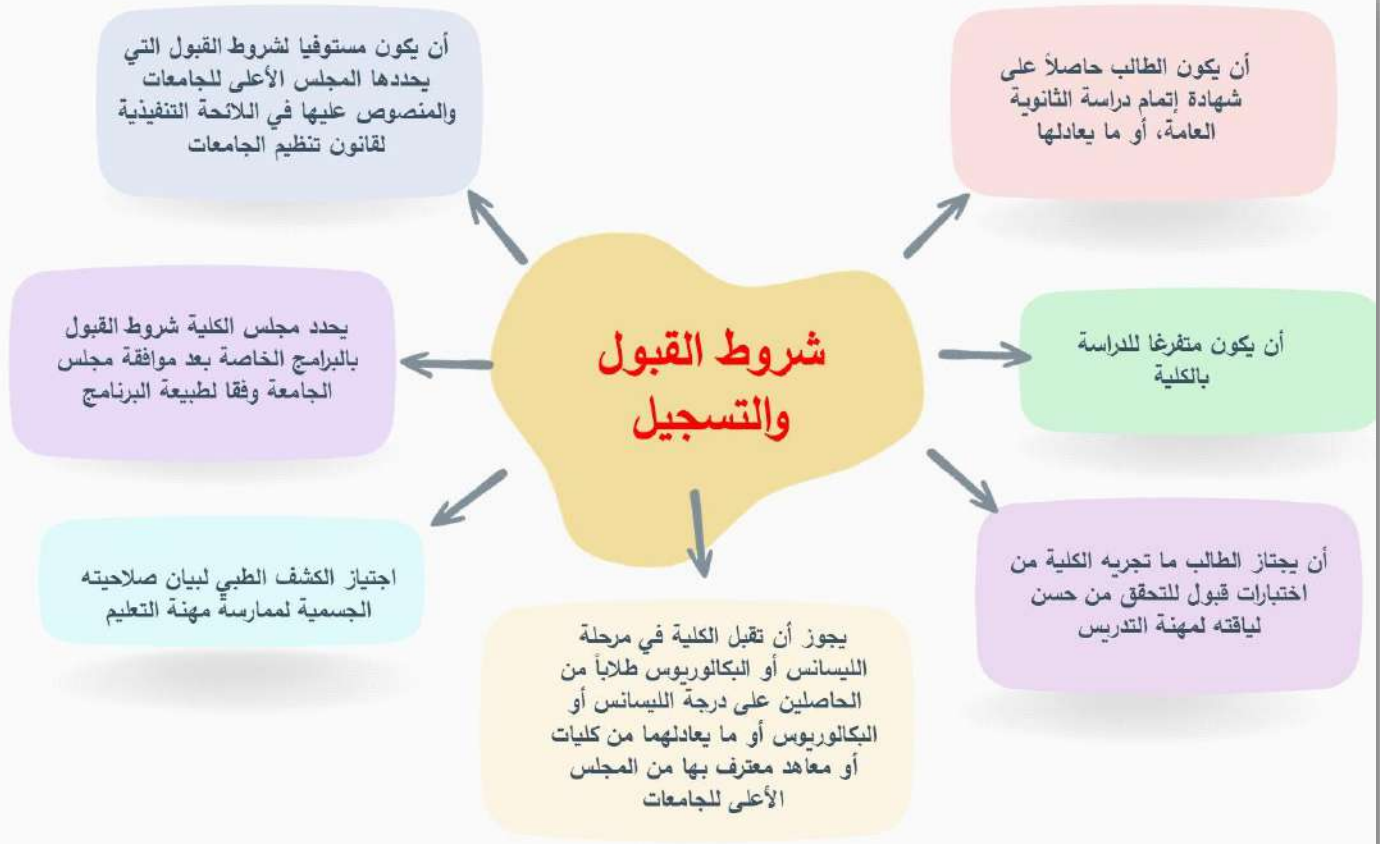
- ▶ الالتزام بأداء المهام الإدارية بنزاهة وكفاءة وشفافية.
- ▶ تقديم الخدمات للطلاب وأعضاء هيئة التدريس بكل احترام وحيادية.
- ▶ الحفاظ على سرية المعلومات والملفات الأكاديمية والإدارية.
- ▶ التعامل مع الشكاوى أو الإجراءات بروح العدالة والموضوعية.
- ▶ الحفاظ على وقت العمل والممتلكات العامة للكلية.
- ▶ تطوير الذات والمهارات المهنية بشكل مستمر لدعم جودة العمل الإداري.

آليات الالتزام والمساءلة

- ▶ توقيع جميع المنتمين للكلية على هذه المدونة عند بداية التحاقهم بها.
- ▶ تشكيل لجنة لمتابعة الالتزام بسلوكيات المهنة والتعامل مع المخالفات.
- ▶ وضع نظام تدرج في المساءلة يتناسب مع طبيعة كل مخالفة.
- ▶ توفير قنوات لتقديم الشكاوى والتظلمات بسرية وحيادية.

الأنشطة الطلابية





الوحدات والخدمات



تهدف وحدة دعم ذوي الاحتياجات الخاصة إلى مساعدة ومساندة طلاب الكلية من ذوي الاحتياجات الخاصة من خلال تقديم خدمات أكاديمية، اجتماعية، تأهيلية وتقنية، كما تعمل على نشر التوعية والتثقيف بحقوقهم داخل المجتمع الجامعي، بالتعاون مع المراكز المتخصصة لتحقيق بيئة تعليمية دامجة وداعمة.



يهدف ملتقى خريجي تربية إلى التواصل مع الخريجين، وتحديد احتياجاتهم، وتأهيلهم بمهارات سوق العمل، مع توفير فرص عمل مناسبة لقدراتهم. كما يهتم بمتابعتهم في أماكن العمل، وتنمية مهاراتهم بشكل مستمر.



هي الوحدة المسؤولة عن إدارة خدمات تكنولوجيا المعلومات لكل من الطلاب وأعضاء هيئة التدريس. ومنها: منصة الجامعة الذكية (UMS) والموقع الإلكتروني الخاص بالكلية. وتختص الوحدة بتقديم الدعم الفني للمستخدمين في كل ما يخص التعامل مع منصة الجامعة الذكية مثل حسابات الدخول ونتائج الامتحانات وغيرها من الخدمات التي تقدمها المنصة.



هي الوحدة المسؤولة عن إدارة منصة التعلم الإلكتروني للكلية، وخدمات مايكروسوفت. ASU2Learn وتقديم الدعم الفني للطلاب وأعضاء هيئة التدريس في كل ما يخص التعامل مع المقررات الإلكترونية والتعامل مع تطبيقات وخدمات مايكروسوفت.



يهدف الإرشاد الأكاديمي ومشروع التخرج إلى مساعدة الطلاب في تحديد أهدافهم واتخاذ قراراتهم الأكاديمية والمهنية، وتقديم خدمات ميسرة وسريعة وفق معايير الجودة. كما يحرص على تنمية مهاراتهم الأكاديمية وتوعيتهم بلوائح الجامعة من خلال برامج إرشادية متنوعة واستشارات فردية وجماعية.



تسعى وحدة التقييم والدعم الفني إلى تحسين التواصل بين الأقسام المختلفة، والتقييم بين المحاضرات النظرية والعملية وتحسين التواصل بين الأقسام المختلفة، وتسهيل تبادل المعلومات، وتقديم حلول تقنية مبتكرة تدعم أعضاء هيئة التدريس والطلاب في إنجاز مهامهم بكفاءة أعلى، بما يسهم في رفع جودة العملية التعليمية والخدمات المقدمة داخل الكلية.

الوحدات والخدمات



نادى الابتكار وريادة الأعمال هو أحد الركائز الأساسية التي تعمل على خلق بيئة تعليمية وإبداعية محفزة ويسعى الي تنمية ثقافة الابتكار بين الطلاب وأعضاء هيئة التدريس، وتشجيع الأفكار الريادية القابلة للتطبيق، بما يسهم في إعداد خريجين قادرين على المنافسة في سوق العمل. كما تعمل الوحدة على ربط المعرفة بالحلول المبتكرة لمواجهة تحديات المجتمع، وتوفير الدعم اللازم لتحويل الأفكار الإبداعية إلى مشروعات ريادية مستدامة.



وحدة التدريب الميداني هي الوحدة المسؤولة عن توزيع الطلاب للتدريب الميداني في المدارس وتزويد الطالب بالفرص ليكون قادرا علي تطبيق النظريات والمفاهيم الأساسية والمحتوى العلمي المرتبط بالموضوع الذي يدرسه في مجال تخصصه داخل الواقع المدرسي كما تتضمن الاشراف علي مقرر التدريس المصغر وحلقات السينار وذلك لإتاحة فرص مختلفة للطلاب للتدريب علي دوره كمعلم.



تطوير الكفاءات المهنية لأعضاء هيئة التدريس والاداريين والطلاب والخريجين بالكلية بشكل ومستدام، وتوفير برامج تدريبية وورش عمل وفعاليات نوعية تلبي الاحتياجات الفعلية وتسهم في تعزيز الأداء والابتكار، بما يتماشى مع رؤية الكلية ورسالتها في خدمة المجتمع وتطوير الاداء والتعليم المستمر.



تعد وحدة محو الأمية بالكلية إحدى الركائز الحيوية في منظومة العمل الجامعي، إذ تمثل حلقة وصل بين الدور الأكاديمي للجامعة ورسالتها المجتمعية في خدمة قضايا الوطن. وتنبع أهميتها من كونها أداة عملية لتفعيل مشاركة الطلاب في التنمية المجتمعية، وتعزيز وعيهم بأهمية التعليم كحق أساسي من حقوق الإنسان وشرط للتنمية الشاملة.

نظم الدعم للطلاب

تحرص الكلية على تقديم الدعم الاجتماعي والمادي لطلابها من خلال تحقيق الضمان الاجتماعي بمختلف صورته، سواء عبر التأمين أو الرعاية الاجتماعية، والمساهمة في تنفيذ الخدمات الطلابية التي تسهم في تهيئة بيئة تعليمية مناسبة. كما تعمل الكلية على معالجة المشكلات المادية التي قد تعيق استمرار الطلاب في دراستهم، وذلك عبر صندوق مخصص لتقديم أوجه الدعم اللازمة.

ويشترط للحصول على خدمات الصندوق أن يكون الطالب مصري الجنسية، ومن طلاب الانتظام، ومستجداً في فرقته الدراسية وغير باقٍ للإعادة، وألا تكون قد صدرت ضده قرارات تأديبية، وألا يزيد متوسط نصيب دخل الفرد في أسرته شهرياً عن الحد الذي يقرره مجلس إدارة الصندوق.

المستندات المطلوبة لحصول على خدمات الصندوق :-

- أصل الطلب بعد اعتماد من إدارة شؤون الطلاب .
- أصل البحث الاجتماعي الصادر عن الوحدة الاجتماعية التابع لها سكن الطالب علي أن يكون مختوم بخاتم الوحدة .
- بيان حديث بمفردات مرتب ولي الأمر إذا كان يعمل بوظيفة بالقطاع العام أو الخاص أو طابعة معاشات من التأمين والمعاشات في حالة أن يكون ولي الأمر بالمعاش أو طابعة تأمينات إذا كان ولي الأمر لا يعمل أو عمالة موسمية بالأجر اليومي .
- صورة بطاقة الرقم القومي للطلاب وولي أمره.
- في حالة وفاة ولي الأمر " لا قدر الله " يلزم إحضار صورة بطاقة الأم وصورة من شهادة الوفاة.

قواعد وخطوات صرف الدعم بالكلية :

- يتم عقد إجتماع لمجلس إدارة الصندوق مع بداية العام الجامعي (ترم أول) لوضع أليات وقواعد صرف الدعم .
- يتم الإعلان عن فتح باب تقديم طلبات الدعم طبقاً للشروط والقواعد المنظمة لذلك مع ذكر الجدول الزمني .
- يتم سحب إستمارة الدعم من إدارة رعاية الشباب بالكلية وإستيفائها وإعتمادها من شئون الطلاب .
- يتم تلقي الطلبات وفحصها وفق الجدول الزمني المعلن .
- يتم صرف الدعم عن طريق تسديد المصروفات الدراسية بالنسب المحددة من مجلس إدارة الصندوق .
- يتم دعم طلاب المستوي الأول من صندوق التكافل المركزي من الجامعة .
- كما ينظم صندوق التكافل الإجتماعي عدة معارض خلال العام الجامعي لتوزيع الملابس (المستعملة) بالمجان علي طلاب الكلية الغير قادرين وفق قاعدة بيانات معدة لذلك .
- **ملحوظة مهمة: لا تعتمد الكلية فقط في دعمها للطلاب غير القادرين على مخصصاتها ومخصصات الجامعة ووزارة التضامن ولكنها تبحث عن مصادر تمويل ذاتي لدعم الطلاب ومنها بعض الجهات والأفراد.**

مراعاة ظروف واحتياجات الطلاب الفعلية

يمثل صندوق التكافل الاجتماعي بالكلية نموذجاً رائداً للرعاية الطلابية الشاملة، حيث يقدم دعماً متميزاً يراعي كافة الاحتياجات الأكاديمية والمالية للطلاب. فمن خلال تحليل بيانات الأعوام الثلاثة الأخيرة، يتضح حرص الصندوق على تلبية المتطلبات الأساسية للطلاب عبر تغطية المصروفات الدراسية بالكامل وتوفير المقررات الإلكترونية، مما يضمن استمرارية التحصيل العلمي دون عوائق مادية.

يتميز الدعم المقدم بالمرونة والشمولية، حيث يستهدف طلاب المراحل الدراسية المختلفة (الثانية والثالثة والرابعة) بشكل متوازن، مع مراعاة الفروق الفردية في الاحتياجات المالية. كما يعكس التطور الملحوظ في المبالغ المخصصة للدعم - والتي زادت بنسبة 85% خلال عامين - استجابة الصندوق الفعالة للظروف الاقتصادية المتغيرة واحتياجات الطلاب المتزايدة.

تتبنى سياسة الصندوق مبدأ التكافل الحقيقي الذي لا يقتصر على الدعم المادي فحسب، بل يمتد ليشمل توفير متطلبات العملية التعليمية كاملة، بما في ذلك المقررات الإلكترونية التي أصبحت ضرورة تعليمية في العصر الرقمي. هذا النهج المتكامل يؤكد التزام الكلية بتحقيق مبدأ تكافؤ الفرص التعليمية وضمان حق كل طالب في الحصول على تعليم جيد بغض النظر عن ظروفه المادية.

إجراءات إخطاء الطلاب بنتائج التظلمات ومناقشتهم فيها

- أولاً: إجراءات إخطار ومناقشة الطلاب بشأن تظلمات تقييمات أعمال السنة
/ العملي / الشفوي
- إعلان الدرجات عبر الحساب الشخصي للطلاب على المنصة الإلكترونية مع ضمان السرية.
- استقبال الطلاب المتظلمين خلال أسبوع من إعلان النتائج ومناقشتهم من قبل رئيس القسم وأساتذة المقررات لتوضيح مبررات التقييم.
- في حال ثبوت سلامة الدرجة، يتم توجيه الطالب أكاديمياً لتحسين أدائه.
- إذا ثبت أحقية الطالب في تعديل درجته، يرفع أستاذ المقرر طلباً رسمياً لرئيس القسم، ثم لوكيل الكلية لشئون التعليم والطلاب لاعتماد التعديل عبر الكنترول الإلكتروني.
- يعدل أستاذ المقرر درجة أعمال السنة على منصة الجامعة الذكية UMS ويقوم بمراجعتها.
- ثانياً: إجراءات إخطار الطلاب بنتائج فحص التظلم من تقييمات الامتحانات النهائية ومناقشتهم

- . إخطار الطالب بنتيجة التظلم عبر المنصة الإلكترونية برسالة رسمية موضحة لمبررات القرار.
 - . عقد لقاء مباشر مع وكيل الكلية لشئون التعليم والطلاب خلال أسبوع لمناقشة نتائج التظلمات والرد على الاستفسارات.
 - . تنظيم جلسات مناقشة على مستوى القسم بحضور منسق البرنامج وأعضاء هيئة التدريس لتقديم الإيضاحات الأكاديمية.
 - . توفير دعم وتوجيه أكاديمي يساعد الطلاب على تحسين أدائهم المستقبلي.
 - . ضمان الشفافية والعدالة بما يعزز الثقة المتبادلة بين الطلاب والإدارة الأكاديمية.
-